

2019



# BANDIRMA ONYEDİ EYLÜL ÜNİVERSİTESİ SAĞLIK BİLİMLERİ ENSTİTÜSÜ

## 2019 YILI FAALİYET RAPORU

## **1. GENEL BİLGİLER**

Enstitümüz; 23.04.2015 tarih ve 29335 sayılı Resmi Gazete de yayınlanan Bakanlar Kurulu kararı ile kurulmuştur.

2018-2019 Güz yarıyılından itibaren Eğitim ve Öğretime başlayan Enstitümüz iki anabilim dalında üç tezli yüksek lisans ve bir doktora programı olmak üzere dört programla faaliyetlerini sürdürmektedir.

Enstitümüz Balıkesir İli'nin, Bandırma İlçesi'nde Sağlık Bilimleri Fakültesi ile aynı binada hizmet vermektedir.

### **1.1. MİSYON VE VİZYON**

Enstitümüz Üniversitemizin Vizyon ve Misyon anlayışına bağlı olarak

#### **MİSYON**

Öğrencilerin kendi potansiyellerini ortaya koymalarına fırsat verecek bir ortamda, kişisel gelişim ve mesleki yeterliliği önemseyen bir eğitim anlayışı çerçevesinde en üst düzeyde lisansüstü eğitim verilmesini sağlayarak toplumun değişen sağlık ihtiyaçlarına cevap veren ve evrensel bilime katkı sağlayan üstün başarılı, rekabetçi ve üretken özellikte bilim insanları yetiştirmektir.

#### **VİZYON**

Sağlık bilimleri alanında öncü, çağdaş, yenilikçi ve üretken bir yaklaşımla bilimsel araştırma faaliyetleri yürüten, lisansüstü düzeyde özgün ve yaratıcı çalışmalarla ulusal ve bölgesel kalkınmaya katkı sağlayan, kalite odaklı olarak yetiştireceği üstün nitelikteki akademisyen ve araştırmacılar ile uluslararası alanda tanınan ve söz sahibi bir enstitü olmaktır.

#### **DEĞERLER**

1. Katılımcılık ve Çoğulculuk
2. Bilimsel Eğitim ve Araştırma
3. Saydamlık ve Hesap Verilebilirlik
4. Kurumsal Gelişim
5. Özgün ve Özgür Eğitim-Öğretim
6. Toplumsal Değerlere Saygı ve Sorumluluk
7. Uluslararasılık ve Entegrasyon
8. Kalite ve Sürekli Gelişim Bilinci
9. Disiplinlerarası Yaklaşım

#### **HEDEFLER**

1. Uluslararası nitelikte bilimsel araştırma ve yayın üretimi.
2. Nitelikli ve yeterli sayıda Akademik kadroya sahip olmak.
3. Uluslararası normlarda eğitim- öğretim programları geliştirmek.
4. Özgür, özgün ve analitik düşünceye sahip bireyler yetiştirmek.

5. Bilimsel üretime ortam sağlayan, yaşanabilir ve sürdürülebilir yerleşkelere sahip olmak.
6. Bölgenin kültürel değerleri ve toplumsal gelişime yönelik araştırma ve eğitim faaliyetlerini desteklemek.
7. Kurumsal kimliği güçlendirmek ve kurumsal kültürü oluşturmak.

## **1.2. YETKİ, GÖREV VE SORUMLULUKLAR**

Anayasanın 130. maddesinde yer aldığı üzere Yükseköğretim Kurumları “Çağdaş eğitim-öğretim esaslarına dayanan bir düzen içinde milletin ve ülkenin ihtiyaçlarına uygun insan gücü yetiştirmek amacı ile orta öğretime dayalı çeşitli düzeylerde eğitim-öğretim, bilimsel araştırma, yayım ve danışmanlık yapmak, Ülkeye ve insanlığa hizmet etmek üzere çeşitli birimlerden oluşan kamu tüzel kişiliğine ve bilimsel özerkliğe sahip kurumlar olarak” tanımlanmıştır.

Enstitümüzün organları, bu organların seçimleri, görev süreleri, yetki ve sorumlulukları Lisansüstü Eğitim-Öğretim Enstitülerinin Teşkilat ve İşleyiş Yönetmeliğine göre aşağıdaki gibi belirlenmiştir.

Enstitünün organları, Enstitü Müdürü, Enstitü Kurulu ve Enstitü Yönetim Kuruludur.

Enstitü Müdürü, fakültelerde üç yıl için ilgili dekanın önerisi üzerine rektör tarafından atanır. Rektörlüğe bağlı enstitülerde bu atama doğrudan rektör tarafından yapılır. Süresi biten müdür tekrar atanabilir. Müdürün, enstitüde görevli aylıklı öğretim elemanları arasında üç yıl için atayacağı en çok iki yardımcısı bulunur. Müdüre vekâlet etme veya müdürlüğün boşalması hallerinde yapılacak işlem, dekanlarda olduğu gibidir. Enstitü Müdürü, 2547 sayılı Kanun'la dekanlara verilmiş olan görevleri enstitü bakımından yerine getirir.

### **Müdürün Görevleri**

1. Enstitü Kurulların başkanlık etmek, enstitü kurullarının kararlarını uygulamak ve enstitü birimleri arasında düzenli çalışmayı sağlamak.
2. Her öğretim yılı ve istendiğinde enstitünün genel durumu ve işleyişi hakkında Rektöre rapor vermek.
3. Enstitünün ödenek ve kadro ihtiyaçlarını gerekçesi ile birlikte Rektörlüğe bildirmek, enstitünün bütçesi ile ilgili öneriyi Enstitü Yönetim Kurulunun da görüşünü aldıktan sonra Rektörlüğe sunmak.
4. Enstitünün birimleri ve her düzeydeki personeli üzerinde genel gözetim ve denetim görevini yapmak.
5. Kanun ve yönetmelik ile kendisine verilen diğer görevleri yapmak

Enstitülerde “İç Kontrol ve Ön Mali Kontrole İlişkin Usul ve Esaslar hakkında Yönetmelik” uyarınca Harcama Yetkilisi olarak tanımlanan Müdür’ ün görev, yetki ve sorumlulukları;

1. Enstitünün bütçesini hazırlamak
2. Yapılan tüm harcamaları kontrol etmek,
3. Harcama talimatı vermek,
4. Ödenek tutarında harcama yapmak,
5. Ön Mali Kontrol sürecinin gerçekleştirilmesini sağlamak,
6. Ödeme emri belgesini imzalamak.

Gerçekleştirme Görevlisinin (Enstitü Sekreteri) Görev, yetki ve sorumlulukları ise;

1. Enstitünün bütçesini hazırlamak,
2. Harcama kalemlerini takip ederek harcamaların sağlıklı biçimde yürütülmesini sağlamaktır.

Yükseköğretim Üst Kuruluşları ile Yükseköğretim Kurumlarının İdari Teşkilatı hakkında Kanun Hükmünde Kararname kapsamında Enstitü Sekreterinin görevi;

1. Enstitünün idari işlerini yürütmek
2. Enstitünün tüm fiziki araç-gereçlerini hazırlamak, kontrol etmek,
3. Enstitü Kurulu ve Yönetim Kurulu'na raportörlük etmek.

Enstitü Kurulu, müdürün başkanlığında, müdür yardımcıları ve enstitüyü oluşturan enstitü anabilim dalı başkanlarından oluşur.

Enstitü Yönetim Kurulu, müdürün başkanlığında, müdür yardımcıları, müdürce gösterilecek altı aday arasından Enstitü Kurulu tarafından üç yıl için seçilecek üç öğretim üyesinden oluşur.

Enstitü Kurulu ve Enstitü Yönetim Kurulu, 2547 sayılı Kanun'la Fakülte Kurulu ve Fakülte Yönetim Kuruluna verilmiş görevleri enstitü bakımından yerine getirirler.

Bu görevler;

1. Enstitü yönetim kurulu, idari faaliyetlerde müdüre yardımcı bir organ olup aşağıdaki görevleri yapar:
2. Enstitü kurulunun kararları ile tespit ettiği esasların uygulanmasında müdüre yardım etmek,
3. Enstitünün eğitim - öğretim, plan ve programları ile takvimin uygulanmasını sağlamak,
4. Enstitünün yatırım, program ve bütçe tasarısını hazırlamak,
5. Müdürün Enstitü yönetimi ile ilgili getireceği bütün işlerde karar almak,

6. Öğrencilerin kabulü, ders intibakları ve çıkarılmaları ile eğitim - öğretim ve sınavlara ait işlemleri hakkında karar vermek,
7. YÖK kanunu ile verilen diğer görevleri yapmaktır.

### 1.3. İDAREYE İLİŞKİN BİLGİLER (Birim hakkında)

2018-2019 Güz yarıyılından itibaren Eğitim ve Öğretime başlayan Enstitümüz iki anabilim dalında üç tezli yüksek lisans ve bir doktora programı olmak üzere dört programla faaliyetlerini sürdürmektedir.

Enstitümüz Balıkesir İli'nin, Bandırma İlçesi'nde Sağlık Bilimleri Fakültesi ile aynı binada hizmet vermektedir.

#### 1.3.1. FİZİKSEL YAPI

Enstitümüz Sağlık Bilimleri Fakültesi binasında faaliyet göstermektedir.

##### 1.3.1.1. KAPALI ALANLAR

**Tablo 1-** Kapalı Alan Durumu

SIRA NO	BİNA ADI	ARAZİ ALANI(m <sup>2</sup> )	KAPALI ALAN (m <sup>2</sup> )
1	Sağlık Bilimleri Fakültesi Binası	Müdür Odası	36 m <sup>2</sup>
2	Sağlık Bilimleri Fakültesi Binası	Müdür Yardımcıları Odası	36 m <sup>2</sup>
3	Sağlık Bilimleri Fakültesi Binası	Sekreter Odası	21 m <sup>2</sup>
		<b>TOPLAM</b>	<b>93 m<sup>2</sup></b>

##### 1.3.1.2. ÖĞRENCİ YURTLARI

Enstitümüz bünyesinde öğrenci yurdu bulunmamaktadır.

##### 1.3.1.3. SPOR TESİSLERİ

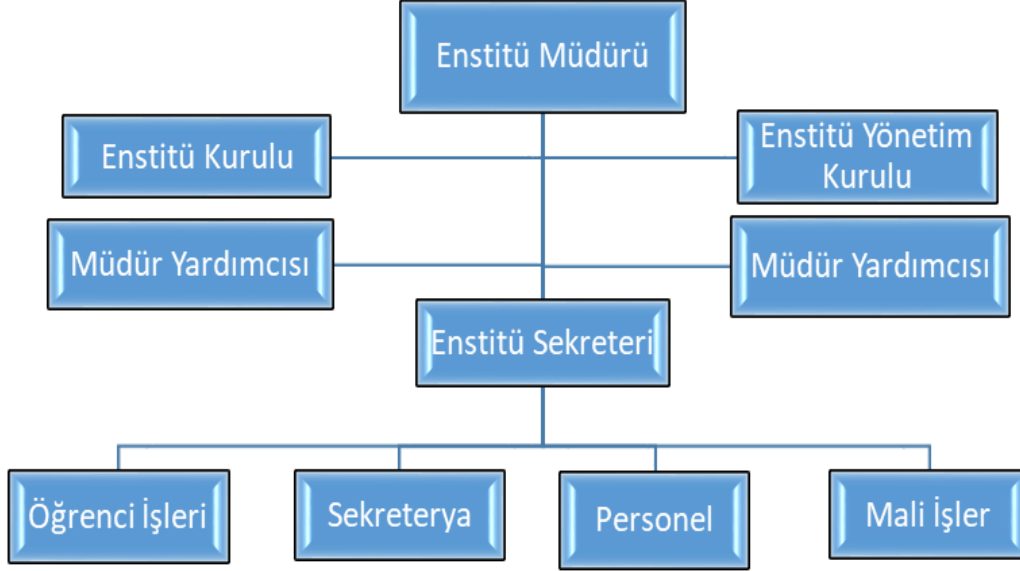
Enstitümüz bünyesinde açık ve kapalı spor tesisi bulunmamaktadır.

##### 1.3.1.4. TAŞITLAR

Enstitümüz bünyesinde taşıt bulunmamaktadır.

### 1.3.2. ÖRGÜT YAPISI

Enstitümüz Organizasyon Şeması aşağıda sunulmuştur.



### 1.3.3. BİLGİ VE TEKNOLOJİK KAYNAKLAR

#### 1.3.3.1. YAZILIMLAR

Enstitümüz, Bandırma Onyedli Eylül Üniversitesi web sunucusundan, EBYS, KBS, HYS, HİTAB, sistemlerinden istifade ederek çalışmalarını yürütmektedir.

#### 1.3.3.2. BİLGİSAYARLAR

Enstitümüzde kayıtlı bilgisayar mevcudu aşağıda sunulmuştur.

TÜRÜ	ADET
Bilgisayar (Masa Üstü)	3
Laptop	1

### 1.3.3.3. KÜTÜPHANE KAYNAKLARI

Enstitümüz yeni faaliyete geçmesi nedeniyle kütüphanesi bulunmamaktadır. Kütüphane kaynakları Üniversitemiz Kütüphane ve Dokümantasyon Daire Başkanlığından temin edilmektedir.

### 1.3.3.4. DİĞER BİLGİ VE TEKNOLOJİK KAYNAKLAR

Enstitümüz demirbaşlarına kayıtlı fotokopi, faks cihazı, tarayıcı, baskı makinesi vs yayın, yayım, baskı, kopyalama ve gösterim cihazlarının sayıları aşağıda sunulmuştur.

TÜRÜ	ADET
Projeksiyon	1
Yazıcı (Fotokopili)	2
Döküman Tarayıcı	2
Kağıt İmha Makinası	1

### 1.3.4. İNSAN KAYNAKLARI

Enstitümüzde kadrolu öğretim üyesi bulunmamaktadır. Görev yapan idari personel aşağıdaki tabloda gösterilmiştir.

ÜNVANI	KADRO DURUMU	
	DOLU	BOŞ
Genel İdare Hizmetleri	1	5
Sağlık Hizmetleri		
Teknik Hizmetler		1
Eğitim-Öğretim Hizmetleri		
Avukat Hizmetleri		
Din Hizmetleri		
Yardımcı Hizmetler		
4-b Sözleşmeli		
İşçi		
<b>TOPLAM</b>	<b>1</b>	<b>6</b>

PERSONEL SINIFI	TOPLAM PERSONEL
Akademik Personel	-
657 Sayılı Kanuna Tabii	1
İşçi	-
Yabancı Uyruklu / Sanatçı	-
Sözleşmeli Personel 4/B	-
<b>Genel Toplam</b>	<b>1</b>

### 1.3.5. SUNULAN HİZMETLER

#### 1.3.5.1. EĞİTİM HİZMETLERİ

Enstitümüzde, yüksek lisans yapan öğrencilerinin öğrenim durumunu, cinsiyetlerine göre dağılımını ve toplam sayısını aşağıda belirtilmiştir

BİRİM ADI	I. ÖĞRETİM			II. ÖĞRETİM			ERKEK	KIZ	GENEL
	ERKEK	KIZ	TOPLAM	ERKEK	KIZ	TOPLAM	TOPLAM	TOPLAM	TOPLAM
Sağlık Bilimleri Enstitüsü									
Hemşirelikte Yönetim Tezli		8	8					8	8
Hemşirelikte Yönetim Doktora		3	3					3	3
Ruh Sağlığı ve Psikiyatri Hmeşireliği Tezli	2	7	9				2	7	9
Sosyal Hizmet Tezli	9	16	25				9	16	25
Genel Toplam							11	34	45

ENSTİTÜLER		2019-2020 Yeni Kayıt			2019-2020 Okuyan			2018-2019 Mezun Öğrenci		
		Y Lisans	Doktora	Toplam	Y Lisans	Doktora	Toplam	Y Lisans	Doktora	Toplam
Sağlık Bilimleri Enstitüsü	KIZ	16	2	18	16	2		-	-	-
	ERKEK	3		3	7			-	-	-
	TOPLAM	19	2	21	23	2		-	-	-

BİRİMLER	2019-2020 Yeni Kayıt			2019-2020 Okuyan			2018-2019 Mezun Öğrenci		
	Kız	Erkek	Toplam	Kız	Erkek	Toplam	Kız	Erkek	Toplam
Hemşirelikte Yönetim Tezli	2	0	2	8	0	8	0	0	0
Hemşirelikte Yönetim Doktora	2	0	2	2	0	2	0	0	0
Ruh Sağlığı ve Psikiyatri Hmeşireliği Tezli	6	1	7	1	1	2	0	0	0
Sosyal Hizmet Tezli	8	2	10	7	7	14	0	0	0
Toplam	18	3	21	18	8	26			



### 1.3.5.2.SAĞLIK HİZMETLERİ

Enstitümüzde herhangi bir sağlık hizmeti verilmemekte olup Sağlık Kültür'ün vermiş olduğu sağlık hizmetinden yararlanmaktadır.

### 1.3.6. YÖNETİM VE İÇ KONTROLSİSTEMİ

İç kontrol ve Risk Yönetimi Sistemi kapsamında web sayfasına önem verilmekte görev tanımlarına uygun olarak çalışmalar ve çalışmaların uygulanma düzeyi belirlenmektedir.

Enstitümüzde İç kontrol işlerin birim sorumlularına ayrılarak yapılması (Satınalma, Ekders, Maaş) Şeklindedir.

Harcama Yetkilisi	Doç.Dr. Diler YILMAZ	Enstitü Müdürü
Gerçekleştirme Görevlisi	Nejlet KILIÇ	Enstitü Sekreteri
Gerçekleştirme Mutemedi	Tufan ÜNAL	Memur

## 2. AMAÇ VE HEDEFLER

### 2.1.AMAÇ VE HEDEFLER

#### AMAÇ

Sağlık Bilimleri alanında nitelikli araştırmacılar ve bilimsel ve teknolojik bilgi ve beceriye sahip bireyler yetiştirilmesi için gereken eğitim programlarının sürekli geliştirilmesini, değerlendirilmesini, etkin olarak yürütülmesini sağlamak, tüm programlarda eğitimin kalitesinin yükseltilmesine katkıda bulunmak, uluslararası gelişmeleri ve toplumsal gereksinimleri göz önüne alarak yeni programların açılmasını teşvik etmek ve organizasyonunu sağlamaktır.

#### HEDEF

Üstün nitelikli ve aldığı eğitimin mesleğini ve yaşam kalitesini geliştireceğine inanan öğrenciler tarafından tercih edilen, mezunlarının aldıkları eğitimle alanlarında seçkin bir yere sahip olmasını sağlayan, yürüttüğü eğitim programlarıyla nitelikli bilim insanı yetiştiren, ulusal ve uluslararası düzeydeki araştırmalarını artırarak sürdüren saygın bir kurum olmaktadır.

### 2.2.TEMEL POLİTİKALAR VE ÖNCELİKLER

#### Kalite Politikamız;

Enstitümüz eğitim, araştırma ve toplumla etkileşim amacıyla verdiği tüm hizmetlerde başta öğrenci olmak üzere tüm paydaşların memnuniyeti, süreç odaklı operasyon yönetimi, düzenli gözden geçirmeye dayalı sürekli iyileştirme alışkanlığı, kaynakların etkin kullanımı ve standartlara uygun devamlı araştırma-geliştirmenin gerçekleştiği "kalite odaklı" yönetim sistemini esas alır.

1. Bilim etiğine mutlak uyum
2. Özgün, yaratıcı düşünceye sahip, problem çözme becerisini toplumsal sorunları çözme adına da kullanabilen, özgüvenli, bireyler yetiştirmek
3. Evrensellik
4. Saydamlık,
5. Özgün düşünce paralelinde çözüm odaklı politikaları yürütebilmek
6. Paylaşıcılık
7. İşbirliğini özendirmek
8. Disiplinler arası programlar açmak ve geliştirmek
9. Toplumun tüm kesimlerine Eğitim kavramının gerçek ve geliştirilebilir olduğunu benimsetmek
10. Sonraki kuşakların eğitim seviyelerini yükselterek yorumlama becerilerini arttırmak.

### **3. FAALİYETLERE İLİŞKİN BİLGİ VE DEĞERLENDİRMELER**

#### **3.1.MALİ BİLGİLER**

Mali Tablolar Strateji geliştirme Daire Başkanlığında mevcuttur.

### **4. KURUMSAL KABİLİYET VE KAPASİTENİN DEĞERLENDİRİLMESİ**

#### **4.1. GÜÇLÜ YÖNLER (ÜSTÜNLÜKLER)**

1. Konum olarak Sağlık Bilimleri Enstitüsü Merkezi bir konumda ulaşım kolay.
2. Yetişmiş kalifiyeli genç personelle hizmet vermektedir.
3. Yasa ve yönetmeliklere titizlikle uyum
4. Anabilim dalındaki güçlü ve deneyimli akademik kadro
5. Anabilim dalının güçlü araştırma alt yapı ve donanımı
6. İşlerin hızlı ve düzenli bir şekilde yapılması
7. Paydaşlarımızla uyumlu çalışma
8. Üst yönetim desteği
9. Kayıtların elektronik ortamda yapılması
10. Elektronik altyapı
11. İnternet ağı

#### **4.2. FIRSATLAR**

1. Enstitümüz yeni kurulduğu için genç ve dinamik bir yapıya sahiptir.
2. Yeni program açılma önerileri YÖK'e gönderilmiştir.
3. TÜBİTAK'ın sağladığı Burs ve diğer olanaklar

#### **4.3. ZAYIF YÖNLER (GELİŞMEYE AÇIK ALANLAR)**

1. Enstitü Araştırma Görevlisi kadrolarının yetersiz olması,
2. İdari personel eksikliği
3. Enstitüye ait binasının olmaması,
4. Diğer Üniversitelerin Enstitüleriyle işbirliği eksikliği,
5. İdari personele kurum tarafından periyodik zamanlarda hizmet içi eğitim verilmemesi,

#### **4.4. TEHDİTLER**

Diğer Üniversitelerin idari ve akademik yapılanmalarını oluşturmuş olmaları

#### **5. ÖNERİ VE TEDBİRLER**

1. Enstitü binasının ve dersliklerinin oluşturulması
2. Disiplin içi ve disiplinlerarası programların açılması

## İÇ KONTROL GÜVENCE BEYANI (1)

Harcama yetkilisi olarak yetkim dâhilinde;

Bu raporda yer alan bilgilerin güvenilir, tam ve doğru olduğunu beyan ederim.

Bu raporda açıklanan faaliyetler için idare bütçesinden harcama birimimize tahsis edilmiş kaynakların etkili, ekonomik ve verimli bir şekilde kullanıldığını, görev ve yetki alanım çerçevesinde iç kontrol sisteminin idari ve mali kararlar ile bunlara ilişkin işlemlerin yasallık ve düzenliliği hususunda yeterli güvenceyi sağladığını ve harcama birimizde süreç kontrolünün etkin olarak uygulandığını bildiririm.

Bu güvence, harcama yetkilisi olarak sahip olduğum bilgi ve değerlendirmeler ile iç kontroller gibi bilgim dâhilinde ki hususlara dayanmaktadır. (2)

Burada raporlanmayan, idarenin menfaatlerine zarar veren herhangi bir husus hakkında Bilgim olmadığını beyan ederim. (3)

Bandırma / 2019

İmza  
Doç. Dr. Diler YILMAZ

- (1) Harcama yetkilileri tarafından imzalanan iç kontrol güvence beyanı birim faaliyet raporlarına eklenir.
- (2) Yıl içinde harcama yetkilisi değişmişse “benden önceki harcama yetkilisi/yetkililerinden almış olduğum bilgiler” ibaresi de eklenir.
- (3) Harcama yetkilisinin herhangi bir çekincesi varsa bunlar liste olarak bu beyana eklenir ve beyanın bu çekincelerle birlikte dikkate alınması gerektiği belirtilir.